

**ТОВАРИЩЕСТВО СОБСТВЕННИКОВ НЕДВИЖИМОСТИ
“САДОВОДЧЕСКОЕ НЕКОММЕРЧЕСКОЕ ТОВАРИЩЕСТВО “ШХУНА”**

Положение о водоснабжении.

1. Основные положения

Термины:

Товарищество: ТСН «СНТ «Шхуна»

Водоснабжение: распределение по участкам технической поливной воды.

Садовод: собственник участка в границах ТСН СНТ Шхуна.

Индивидуальный водовод: трубы, краны, фильтры и другие вспомогательные устройства, находящиеся после прибора учета.

Положение о водоснабжении регулирует отношения, связанные с эксплуатацией водоснабжающей сети Товарищества, и устанавливает правила, права и обязанности Правления и садоводов.

Водоснабжение садовых участков Товарищества осуществляется через водопроводную сеть с накопительных баков. Наполнение баков производится по магистральному водоводу из скважины. Согласно лицензии, суточный объем добычи воды ограничен; скважинная вода является технической и не предназначена для водоснабжения жилых домов. Для справедливого распределения воды и для продления срока службы скважинных насосов, подключение к магистральному водоводу садоводов напрямую не допускается. Вода подается самотеком, давление выше 0.3 атм. не гарантируется. Подключение участка к водоводу осуществляется в колодцах с обязательным использованием приборов учета. Прибор учета находится в ведении и обслуживании Садовода. Товарищество не несет ответственности за сохранность и целостность прибора учета и пломб на нем. При отсутствии исправного или поверенного прибора учета водоснабжение в общем случае запрещено. На время поверки счетчика допускается водоснабжение участка при письменном разрешении Правления сроком до двух недель по норме 1,0 куб.м./сут. На общем собрании 17.06.2017 было принято решение о выносе всех колодцев за границы садовых участков в доступном месте за свой счёт для упрощения контроля и поиска утечек.

2. Правила подключения садовода к водоснабжающей сети

Каждый садовод при желании подключиться к водоснабжающей сети обязан получить ТУ (технические условия), в которых устанавливаются условия подключения для конкретного участка и требования к колодцу. После выполнения ТУ и получении положительного заключения от ответственного по Товариществу, выдается акт разграничения балансовой

принадлежности и эксплуатационной ответственности систем водоснабжения и акт технологического присоединения к водоводу, и начинается отпуск воды. Стоимость первичного подключения устанавливается на общем собрании.

3. Обязанности садоводов

Садовод обязан:

- Поддерживать колодец с прибором учета в чистом сухом и исправном состоянии.
- Ежемесячно оплачивать расход воды и не допускать задержки в оплате за потребленную воду, согласно действующим тарифам
- Оплачивать утечки на индивидуальном водоводе в случае их возникновения.
- Оплачивать пеню при задержке оплаты водоснабжения более чем на 2 месяца.
- Учитывать потребление воды только исправным и поверенным Прибором учета.
- Не осуществлять замену одного прибора учета воды на другой без согласования с Правлением.
- Незамедлительно сообщать Правлению о неисправностях прибора учета и об иных нарушениях, возникающих при пользовании водоснабжением.
- Обеспечить беспрепятственный доступ членам комиссии из числа уполномоченных и ответственному за водоснабжение к прибору учета.
- Не допускать подключение к трубе водопровода на участке других потребителей.
- Содержать индивидуальный водопровод и люк с прибором учета в надлежащем состоянии, не допускать утечки воды и не создавать аварийных ситуаций.
- Устранить возможность промерзания индивидуального водопровода на участке.
- Произвести за свой счет замену прибора учета воды, если срок его поверки закончился, либо предоставить в Правление товарищества документ о поверке, выданный организацией, аккредитованной в соответствии с законодательством РФ об аккредитации в национальной системе на право проведения испытаний.
- Только с согласования с правлением осуществлять отбор большого количества воды (свыше 8 кубов в сутки на точку подключения) для наполнения бассейнов или емкостей.
- Использовать собственные накопительные емкости и иметь запас поливной воды в сезон пикового потребления. Быть готовым к перебоям из-за ограниченного сечения водовода при массовом отборе воды.

Садоводу запрещено использовать насосное оборудование для выкачивания воды из водовода. В случае невыполнения вышеуказанных требований, Правление имеет право отключить Садовода от водоснабжения. Садовод возмещает все затраты Товарищества, связанные с отключением и возможным аварийным ремонтом общего водовода.

4. Порядок уплаты членских взносов за потребление воды

- Оплата осуществляется Садоводом по тарифам, утверждённым на общем собрании.
- Расчетный период равен одному календарному месяцу. Не позднее 10-го числа каждого месяца Садовод передает показания в правление, и оплачивает полученную воду в полном объеме до 15-го числа.
- Садовод вправе производить оплату воды досрочно.

- За несвоевременное внесение оплаты Садоводом, Товарищество вправе начислять пени в размере 0,1% за каждый день просрочки платежа от суммы задолженности.

В случае неуплаты взносов за водопотребление более трёх месяцев, Правление имеет право отключить подачу воды на участок неплательщика до полного погашения задолженности.

5. Правление обязано

- Организовать техническую эксплуатацию водоснабжающей сети для снабжения поливной водой садоводов.
- Организовать круглосуточную подачу воды самотеком при ее достаточно количестве в накопительных ёмкостях.
- Справедливо распределять воду между садоводами.
- Организовать отключение воды при обнаружении аварии или угрозы возникновения аварии. Включение производить после полного устранения данных угроз.

В случае нехватки воды в периоды пикового потребления, вода может подаваться по графику, утверждённому правлением.

**ТОВАРИЩЕСТВО СОБСТВЕННИКОВ НЕДВИЖИМОСТИ
“САДОВОДЧЕСКОЕ НЕКОММЕРЧЕСКОЕ ТОВАРИЩЕСТВО “ШХУНА”**

ТЕХНИЧЕСКИЕ УСЛОВИЯ № _____

На подключение к **водопроводным сетям** ТСН “СНТ “Шхуна“ **садового участка № _____**

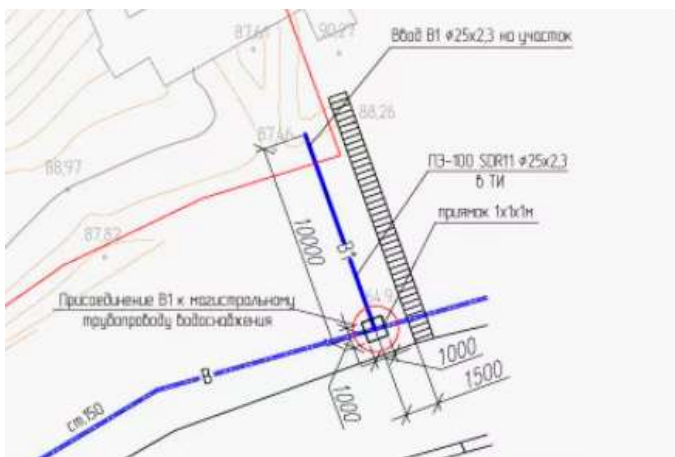
Точка присоединения

Расположена _____

Глубина заложения трубы в точке подключения **0.6 м**

Гарантированный напор воды в точке подключения **3-20 м**

Диаметр врезки в точке подключения **8-10 мм**



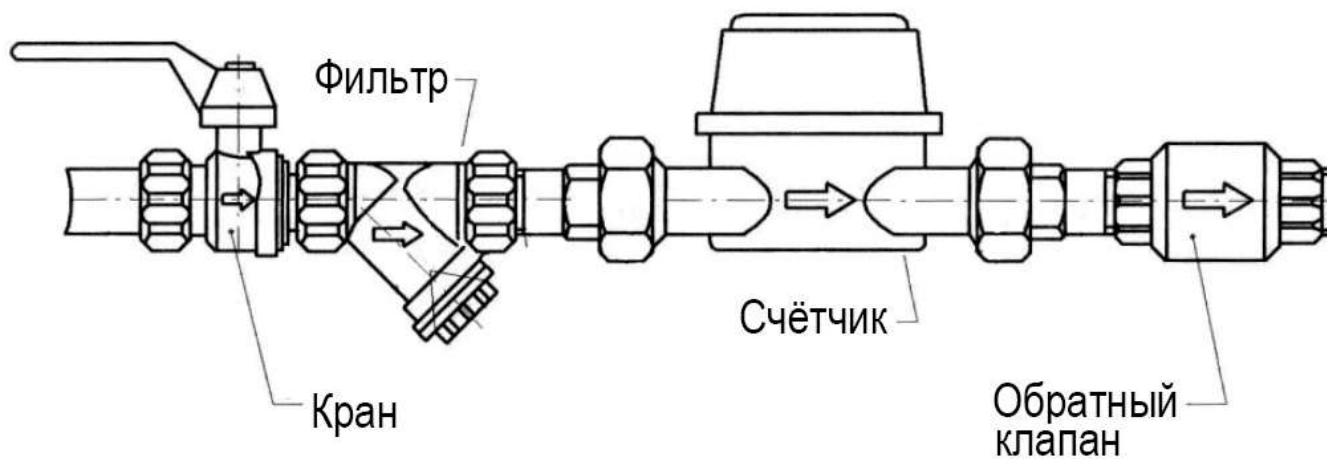
[Пример графического плана расположения люка с привязкой к местности]

Для обеспечения снабжения технической поливной водой садового участка садовод должен:

1. На месте врезки установить колодец, удовлетворяющий следующим требованиям:
 - Должен быть расположен за границами садового участка и на территории общего пользования (при такой возможности).
 - Место расположения согласовывается с правлением.
 - Глубина 60-120см, диаметр люка 60см, крышка люка на нагрузку от 8т (должна выдерживать груженый грузовой автомобиль).
 - Колодец должен быть утеплен и обеспечить не замерзание прибора учета и водовода.

- Должен защищать водовод и прибор учета от попадания поверхностных вод и грязи. Крышка люка должна быть выше дороги и при этом не мешать проезду транспорта.

2. Приобрести новый прибор учета, счётчик, фильтр, кран и обратный клапан. Монтаж в люке осуществляет ответственный за водоснабжение по следующей схеме:



3. Смонтировать индивидуальный водовод трубой не более 32мм до люка.
4. Оплатить членский взнос за первичное подключение к водоснабжению

Непосредственное подключение к водоводу СНТ осуществляет ответственный за водоснабжение.

Срок действия технических условий – 2 (два) года.

Председатель ТСН «СНТ «Шхуна» Шанаурин Игорь Викторович _____

**ТОВАРИЩЕСТВО СОБСТВЕННИКОВ НЕДВИЖИМОСТИ
“САДОВОДЧЕСКОЕ НЕКОММЕРЧЕСКОЕ ТОВАРИЩЕСТВО “ШХУНА”**

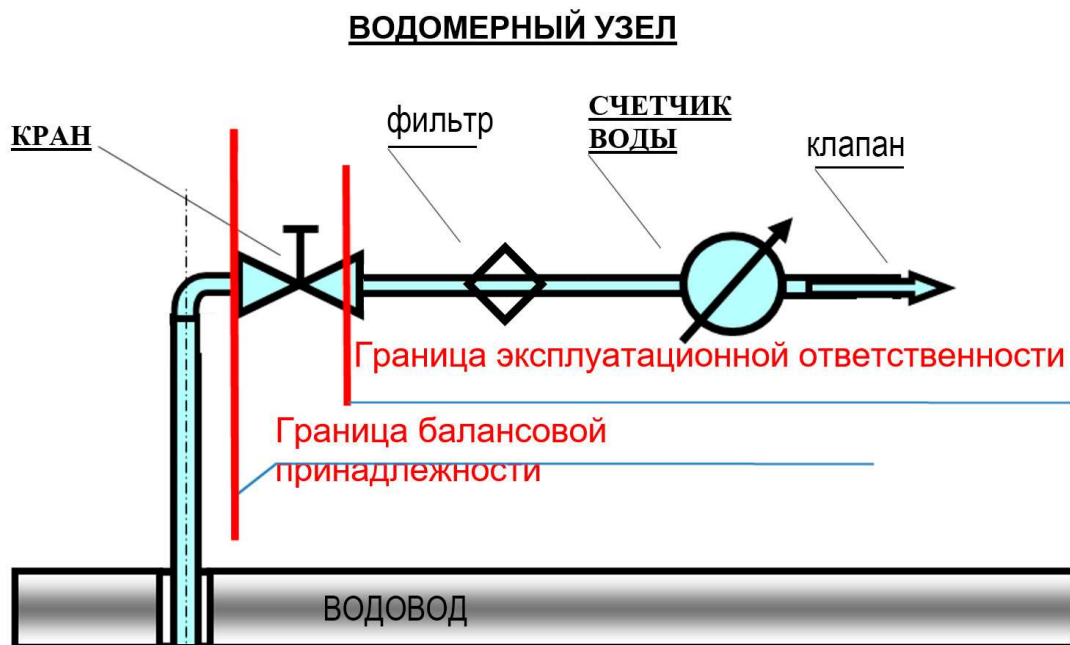
**АКТ РАЗГРАНИЧЕНИЯ БАЛАНСОВОЙ ПРИНАДЛЕЖНОСТИ И ЭКСПЛУАТАЦИОННОЙ
ОТВЕТСТВЕННОСТИ СИСТЕМ ВОДОСНАБЖЕНИЯ**

« ____ » _____ 20__ г

ТСН “СНТ “Шхуна” (далее ТСН) в лице председателя Шанаурина Игоря Викторовича, действующего на основании устава с одной стороны,
и _____
паспорт _____, выданного _____, зарегистрирован _____,

(далее **потребитель**), составили настоящий акт о нижеследующем:

1. **Потребителю** разрешено подсоединение к существующей системе водоснабжения ТСН.
2. Водоснабжение Потребителя осуществляется по следующей схеме:



3. Границей балансовой принадлежности системы водоснабжения между ТСН и Потребителем является: стык между краном и водоводом.

4. Границей эксплуатационной ответственности системы водоснабжения между ТСН и Потребителем является: стык между краном и узлом учета, по которой вода поступает в узел учета; Все оборудование водомерного узла, установленное после крана - входит в зону ответственности Потребителя.

5. Эксплуатацию водовода до границы разграничения эксплуатационной ответственности осуществляет ТСН.

6. Эксплуатацию системы водопровода после границы разграничения эксплуатационной ответственности осуществляет Потребитель.

7. Потребитель обязуется:

- Не изменять диаметр врезки

- Не устанавливать никакого иного оборудования по системе водоснабжения;

- Надлежащим образом выполнять условия положения о водоснабжении.

- Обеспечить беспрепятственный доступ к средствам учёта водопотребления персоналу ТСН для снятия показаний и контроля наличия пломб.

8. Модель и номер прибора учета _____

Начальные показания _____

Диаметр врезки ___ мм

Давление в системе 0.3-3 атм

9. Настоящий акт составлен в двух экземплярах: первый экземпляр – для ТСН, второй - для Потребителя.

ТСН "СНТ "Шхуна"

Потребитель

печать

подпись

"__" _____ 20__ г. " __" _____ 20__ г.

**ТОВАРИЩЕСТВО СОБСТВЕННИКОВ НЕДВИЖИМОСТИ
“САДОВОДЧЕСКОЕ НЕКОММЕРЧЕСКОЕ ТОВАРИЩЕСТВО “ШХУНА”**

АКТ об осуществлении технологического присоединения

N ____ от " __ " _____ 20__ г.

Товарищество Собственников Недвижимости “Садоводческое Некоммерческое Товарищество “Шхуна”, именуемое в дальнейшем как иной владелец водных сетей (ИВС) в лице председателя правления **Шанаурина Игоря Викторовича**, действующего на основании устава с одной стороны,

и _____,

именуемая в дальнейшем заявителем, действующего на основании паспорта РФ с другой стороны, в дальнейшем именуемыми сторонами. Стороны оформили и подписали настоящий акт о нижеследующем.

1. ИВС оказала заявителю услугу по технологическому присоединению к водоснабжению технической поливной водой земельного участка №____, кадастровый номер _____, расположенного в границах ТСН “СНТ “Шхуна”.
2. Мероприятия по технологическому присоединению выполнены согласно техническим условиям.
3. Узел учета допущен к эксплуатации. Номер прибора учета _____
Начальные показания _____
4. Диаметр врезки ____ мм.
5. Давление в системе 0.3-3 атм.

ТСН “СНТ “Шхуна”

Потребитель

печать

подпись

" __ " _____ 20__ г. " __ " _____ 20__ г.